

# Ateliers Créacycles de Lou



## Au programme !

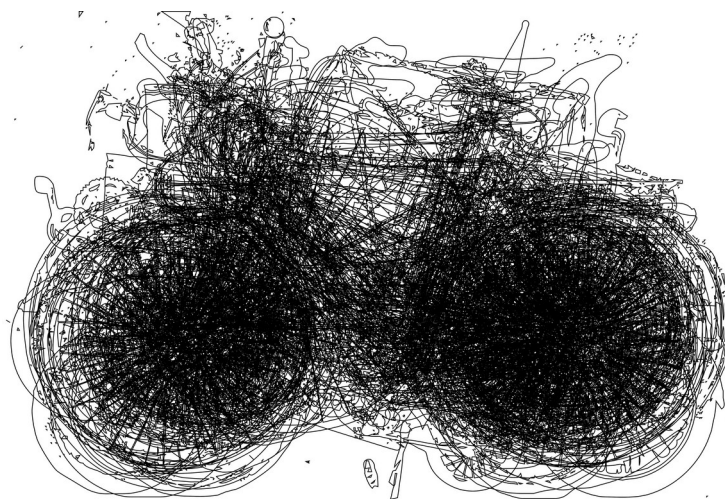
Bougeoir en roue libre.....	2
Porte clés en chaîne de vélo.....	3
Bague en chambre à air.....	4
Paire de boucles d'oreilles.....	5
Porte monnaie plat ou porte cartes.....	6
Ceinture en pneu, valve et autres.....	8
Porte monnaie spirale.....	10
Porte papier toilette.....	12
Badge en alu à frapper.....	14
Tabouret selle.....	15
Lampe en jante de vélo.....	16
Suspension de plante en jante de vélo et macramé.....	19
Harnais en pneu, chambre à air et autres.....	20
Annexes.....	21
Pistes de réflexions.....	24

Ce guide vise à expliquer de manière la plus pédagogique que je puisse la façon dont j'ai l'habitude de créer des objets en pièces de vélo récupérées. Bien sûr, il a plus pour vocation de donner des idées de choses possibles, pour que tu puisses jouer avec ton imagination et inventer de nouveaux usages à des pièces de vélo inutilisables autrement.

Cette démarche s'inscrit dans une logique de réduction de la quantité de déchets et de réutilisation. Ainsi, au maximum, les objets utilisés sont des déchets de la mécanique vélo.

Quand tu vois le symbole \* dans la liste des matières premières, c'est que tu trouveras probablement cette pièce en fouillant dans les poubelles de ton atelier préféré.

Amuse toi bien à créer de nouvelles choses, à partager tes créations et à essayer les idées de la Créacycle !



LOU

# Bougeoir en roue libre

Difficulté : 

Matériel :

- 1 roue libre \*
- 1 bougie fine

Outils :

- Chiffon et eau savonneuse
- Couteau, cutter ou ciseaux

Procédure :

1. Laver la roue libre, à l'aide du chiffon et d'eau savonneuse
2. Essaie de faire rentrer la bougie dans la roue libre, au centre
3. Si elle ne rentre pas, taille le bout de la bougie en biseau à l'aide d'un outil coupant, jusqu'à ce qu'elle rentre
4. Allume la bougie !



Petite variante :

Dans de l'eau chaude (mais pas bouillante!) faire tremper 10 minutes la bougie. Une fois qu'elle est molle et qu'elle n'est plus cassante, la couder délicatement comme on le souhaite. Laisse libre cours à ton imagination ! Place ensuite la bougie dans la roue libre, et voilà un bougeoir original !



# Porte clés en chaîne de vélo

Difficulté : 🐱🐱

Matériel :

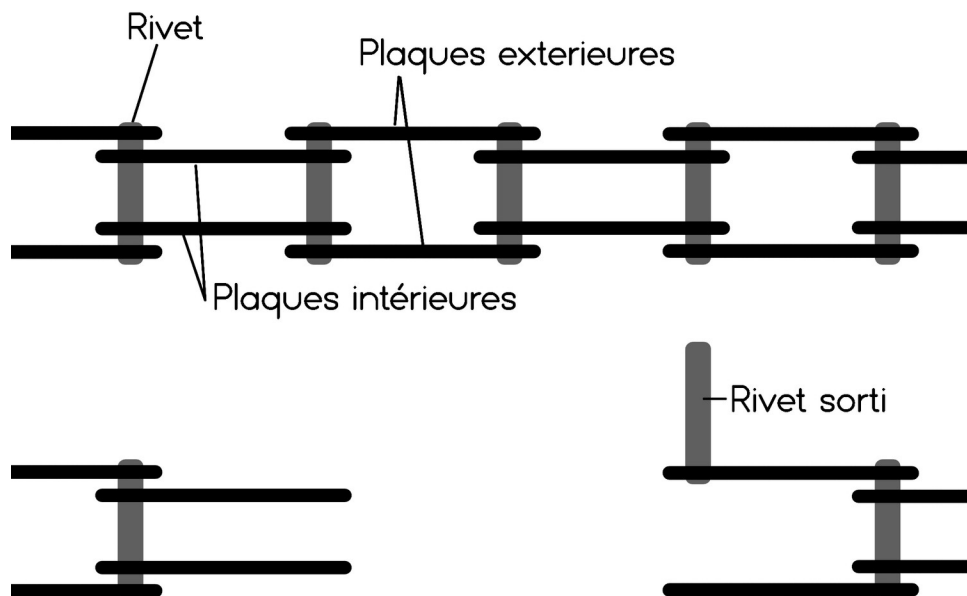
- Quelques maillons de chaîne \*
- 1 anneau de porte clés

Outils :

- Chiffon et eau savonneuse
- Dérive chaîne

Procédure :

1. Lave la chaîne, à l'aide du chiffon et d'eau savonneuse
2. Sélectionne quatre maillons (ou plus!) et dé-rive ces maillons du reste de la chaîne. Attention à ne pas aller jusqu'au point où le rivet sort complètement de la plaque de la chaîne, ce sera plus pratique pour la suite ! Attention également à sélectionner des maillons compatibles pour pouvoir les remettre (voir image). Tu peux aller voir en annexe pour savoir comment utiliser un dérive-chaîne.
3. Enfile le bout de chaîne dans l'anneau de porte clés, et ferme la chaîne à l'aide du dérive chaîne



# Bague en chambre à air

Difficulté : 😊

Matériel :

- Une chambre à air dont le tube correspond au diamètre de ton doigt \*
- (variante) des anneaux colorés

Outils :

- Ciseaux
- (variante) des petites pinces
- (variante) une pince à oeillets

Procédure :

1. Lave la chambre à air si nécessaire à l'eau, pour enlever la poudre blanche ou la saleté
2. Coupe un anneau de 1 ou 2 centimètres dans la chambre à air
3. Enfile la bague !

Variante :

Tu peux également orner ta bague de petits trous faits avec la pince à oeillets, et, si tu en veux encore plus, orner ces trous de petits anneaux colorés à refermer avec la petite pince.

# Paire de boucles d'oreilles

Difficulté : 😊😊

## Version 1 :

### Matériel :

- Quelques maillons de chaîne \* (prends en 2 ou 3 selon le poids que tu peux supporter à l'oreille!)
- 2 anneau fin
- Attaches de boucle d'oreille

### Outils :

- Chiffon et eau savonneuse
- Dérive chaîne
- Petite pince

### Procédure :

1. Lave la chaîne, à l'aide du chiffon et d'eau savonneuse
2. Sélectionne quelques maillons et dé-river ces maillons du reste de la chaîne. Tu peux choisir de ne prendre qu'une plaque de la chaîne pour des boucles légères, ou alors de prendre plusieurs maillons entiers. Tu peux aller voir en annexe pour savoir comment utiliser un dérive-chaîne.
3. Ouvres l'anneau avec des pinces, puis enfile le dans l'attache de boucle d'oreille, et enfin dans un maillon de chaîne précédemment séparé du reste
4. Répète le tout pour la seconde oreille !

## Version 2


### Matériel :

- à la place de la chaîne, on prendra un petit pignon de cassette (\*) ou un contre écrou de pédalier (\*) ou un cavalier de frein MAFAC (\*).

### Procédure :

1. Lave la pièce sélectionnée
2. Enfile l'anneau dans la pièce sélectionnée et dans l'attache de boucle d'oreille
3. Répète pour la seconde oreille !

# Porte monnaie plat ou porte cartes

Difficulté : 

Matériel :

- Une chambre à air large \*
- Du fil de couleur
- Un ou deux boutons pression à riveter (en 4 éléments chacuns)
- (variante) de la colle à rustine et du papier à poncer
- (variante) une rustine

Outils :

- Des ciseaux
- Une aiguille à repriser
- Une pince à oeillets
- Un marteau
- Les outils de rivetage

Procédure :

1. Lave la chambre à air si nécessaire à l'eau, pour enlever la poudre blanche ou la saleté (bien la sécher après!)
2. Coupe la chambre à air dans le sens de la longueur pour obtenir une large bande de caoutchouc
3. Replie la bande comme montré sur le schéma et coupe l'excédent de chambre à air  
Si tu fais un porte cartes, assures-toi qu'il sera assez grand pour les y mettre !
4. Couds les deux bords. Il y a plusieurs manières de coudre, tu peux te reporter à l'annexe pour en savoir plus !
5. Fais des trous là où tu veux placer les boutons pression avec la pince à oeillets (pas trop près du bord pour éviter les déchirement!). Il te faudra 2 trous par bouton.
6. Rivete le ou les bouton(s) comme montré sur le schéma de la boîte à rivets

Variante :

Pour plus de solidité, tu peux coller les bords avant de les coudre. Pour cela, frotte les surfaces à coller avec du papier à poncer, puis mets une couche de colle sur les deux surfaces. Important : attends 3 à 5 minutes que la colle soit sèche en aspect avant de coller les deux parties. Appuies fort sur la zone pendant quelques secondes, puis couds le bord.

Pour un aspect encore plus cyclo, tu peux orner ton porte monnaie d'une rustine ! Places-la comme une rustine normale (ou suis la procédure juste au dessus pour la coller)



# Ceinture en pneu, valve et autres

Difficulté : 😬😬😬

Matériel :

- Un pneu fin et peu épais \*
- Une valve longue type Presta avec la zone de chambre à air à laquelle elle est attachée \*
- Deux anneaux de chambre à air de diamètre proche de la largeur du pneu et de 2 cm de large\*
- Un contre écrou de pédalier\* (variante : un pignon de cassette\*)
- Des morceaux de chaîne (juste les plaques extérieures)\*
- Du fil de couleur

Outils :

- Des ciseaux
- Des pinces coupe câble et gaine
- Une aiguille à repriser
- Une pince à oeillets

Procédure :

1. Coupe les tringles du pneu à un endroit avec les pinces coupantes
2. Avec les ciseaux, découpe le pneu dans le sens de la longueur, pour obtenir une bande large de 3 centimètres environs. La couper pour obtenir un ruban.
3. Lave la chambre à air, le pneu, la valve, la chaîne et le contre écrou de pédalier à l'eau savonneuse
4. Fais un grand trou avec la pince à oeillets à dix centimètres du bout du pneu et glisses-y la valve de manière à ce qu'elle sorte par l'extérieur du pneu
5. Place le contre écrou autour du pneu, derrière la valve puis replie le pneu au niveau de la valve
6. Coude une plaque de chaîne à 2 ou 3 cm du plis pour piéger le contre écrou et la valve
7. Glisse par le grand côté un des anneaux de chambre à air
8. Coude comme à l'étape 6 une plaque de chaîne quelques centimètres plus loin pour piéger entre les deux le morceau de chambre à air
9. Glisse par le grand côté le second anneau de chambre à air
10. Essaie la ceinture, puis perce des grands trous à la pince à oeillets depuis le bout du pneu à intervalles réguliers là où tu veux la fermer.



Variante :

Pas assez punk ? Remplace le contre écrou de pédalier par un pignon !



# Porte monnaie spirale

Difficulté : 

Matériel :

- Une chambre à air\*
- Du fil de couleur
- Un ou deux boutons pression à riveter (en 4 éléments chacuns)
- De la colle à rustine et du papier à poncer
- (variante) une rustine

Outils :

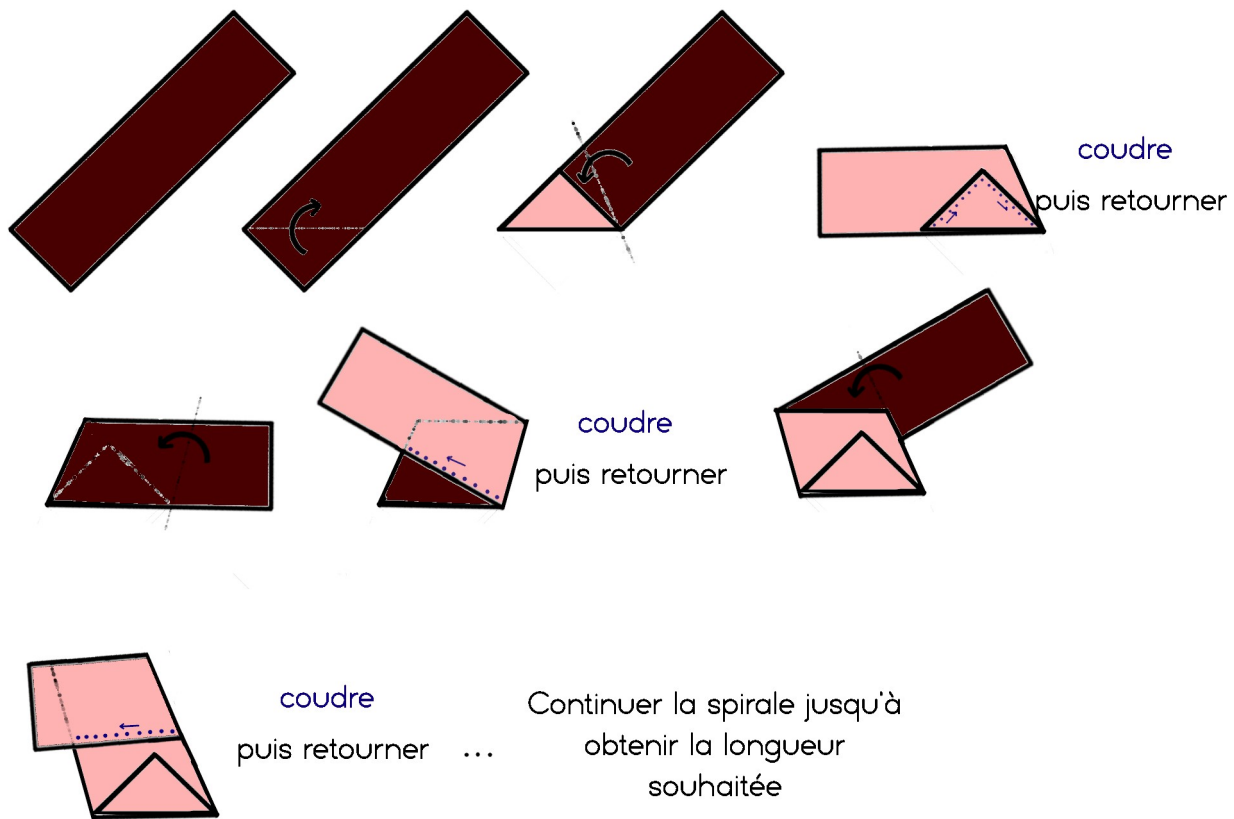
- Des ciseaux
- Une aiguille à repriser
- Une pince à oeillets
- Un marteau
- Des pinces à linge
- Les outils de rivetage

Procédure :

1. Coupe la chambre à air en un long ruban
2. La plier en angle comme sur le dessin et coller le triangle formé avec de la colle à rustine comme expliqué dans la variante du porte monnaie plat. Tu peux utiliser les pinces à linge pour appuyer fort sur la partie collée
3. Couds les bords de ce triangle
4. Enroule ensuite à plat en spirale le ruban de chambre à air avec un recouvrement d'environ 1 cm et colle ce recouvrement (pinces à linge, tout ça tout ça). Fais-le petit à petit, sinon c'est galère. Couds le recouvrement au fur-et-à-mesure.
5. Tu peux faire autant de tours que tu veux pour atteindre la taille désirée.
6. Quand tu le souhaite, coupe l'excédent de chambre à air, et place un rivet pour fermer le triangle. Et voilà !

Variante :

Pour un aspect encore plus cyclo, tu peux orner ton porte monnaie d'une rustine ! Places-la comme une rustine normale.



# Porte papier toilette

Difficulté : 😊😊😊

Matériel :

- Une fourche type plongeur\*
- Un axe de roue arrière (long) avec des écrous papillon \*
- Un plateau de pédalier, à clavette par exemple \*
- Une vis de plongeur (plus longue que le tube de fourche) et un écrou adapté\*
- Deux rondelles plus larges que le tube de fourche ou que le trou au centre du plateau
- Du papier toilette !
- (variante) une cassette ?\*

Outils :

- Des outils de méca vélo (clé allen et clé plate selon la vis de butée)
- Un étau
- De l'eau savonneuse et un chiffon

Procédure :

1. Lave tous les éléments (sauf le papier toilette) à l'eau savonneuse et au chiffon
2. Mesure la largeur d'un rouleau de papier toilette, et se dire qu'il ne passera (probablement) pas dans l'entreaxe de la fourche.
3. Avec l'étau, en coinçant le bout de la fourche à l'extérieur des mâchoires et en ouvrant l'étau, on écarte sans forcer les deux bras de la fourche jusqu'à ce que le rouleau passe aisément entre les deux
4. Enfile la vis de plongeur dans la fourche avec la rondelle, puis à travers le plateau (ou variante ; la cassette), puis rondelle puis écrou, comme sur le schéma.
5. Bien serrer la vis pour fixer le tout
6. Mets le rouleau de papier autour de l'axe et visse les écrous papillon
7. Place l'axe dans la fourche et voilà !

Variante :

Remplacer le plateau par une cassette est possible, mais la base étant moins large, l'objet sera moins stable. À toi de voir !



# Badge en alu à frapper

Difficulté : 😊😊😊😊

Matériel :

- Une jante alu avec bande de freinage\*

Outils :

- Un étau
- Une scie à métaux
- Une lime
- De l'eau savonneuse et un chiffon
- Un marteau et des caractères à frapper
- Un feutre ou de la peinture en bombe
- (variante) une perceuse et un petit forêt

Procédure :

1. Lave la portion de jante que tu souhaites prendre
2. Découpe un rectangle de la taille souhaitée dans la bande de freinage de la jante
3. Lime les bords pour qu'ils ne soient plus coupants. Tu peux même arrondir les coins avec la lime
4. Place le rectangle sur une surface plane et solide, puis frappe les lettres et chiffres que tu veux sur le métal. Pour un meilleur rendu, tiens le caractère de frappe bien à la verticale et donne un seul grand coup de marteau (attention aux doigts!)
5. Avec le feutre ou la peinture, colore la zone frappée, puis essuie l'excédent avec un chiffon de manière à ce que la couleur ne reste que dans les caractères frappés.

Variante :

Tu peux aussi prévoir de percer un petit trou dans le badge pour le coudre après sur une veste par exemple, ou en faire un porte-clés.



# Tabouret selle

Difficulté : 

## Matériel :

- Un cadre de vélo vintage en acier ou alu\*
- Une tige de selle adaptée \*
- Un collier de selle qui va avec les deux \*
- Une selle \*
- De la chambre à air\*

## Outils :

- De l'eau savonneuse et un chiffon
- Une scie à métaux
- Un étau
- Une lime
- Des ciseaux

## Procédure :

1. Lave le cadre à l'eau savonneuse et au chiffon
2. Coupe le cadre au niveau du boîtier de pédalier et au niveau du tube horizontal, pour ne garder que les haubans (les deux triangles arrière) et le tube de selle avec le boîtier de pédalier
3. Insère la tige de selle et installe la selle
4. Place les haubans du cadre dans l'étau et écarte les délicatement de manière à élargir la base
5. Inspecte le cadre, surtout au niveau des soudures, pour vérifier qu'elles ne sont pas craquées
6. Enfin, enroule des morceaux de chambre à air aux trois points où le tabouret touche le sol pour le protéger

# Lampe en jante de vélo

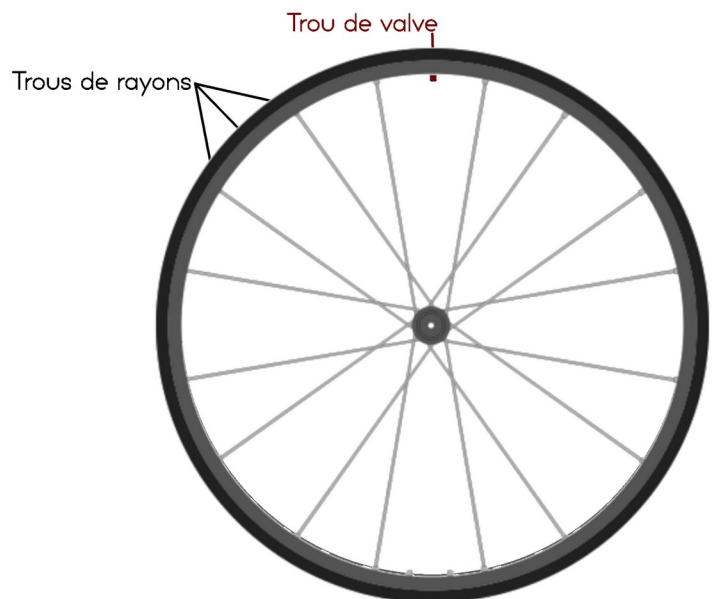
Difficulté : 🐱🐱🐱🐱🐱

Matériel :

- Une jante de vélo, acier ou alu\*
- Des morceaux de chambre à air\*
- Un câble électrique avec interrupteur de au moins 1,50m
- Une douille électrique E27 ou E14, selon l'ampoule que tu souhaites installer
- Des serflex, ou colliers de serrage rapides (3 au moins)
- Un boulon (vis écrou et 2 rondelles) de 4x50mm

Outils :

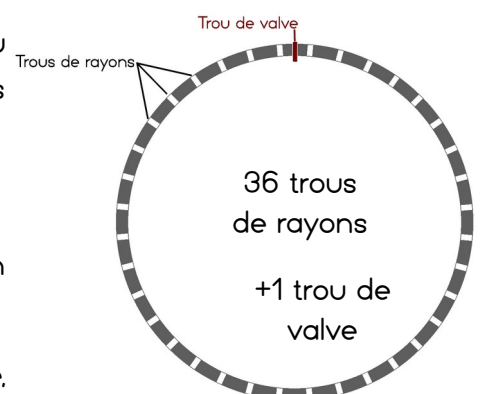
- De l'eau savonneuse et un chiffon
- Une scie à métaux
- Un étau
- Une lime
- Un tournevis et clé plate pour le boulon
- Un petit tournevis plat
- Des pinces coupantes
- Un feutre



Procédure :

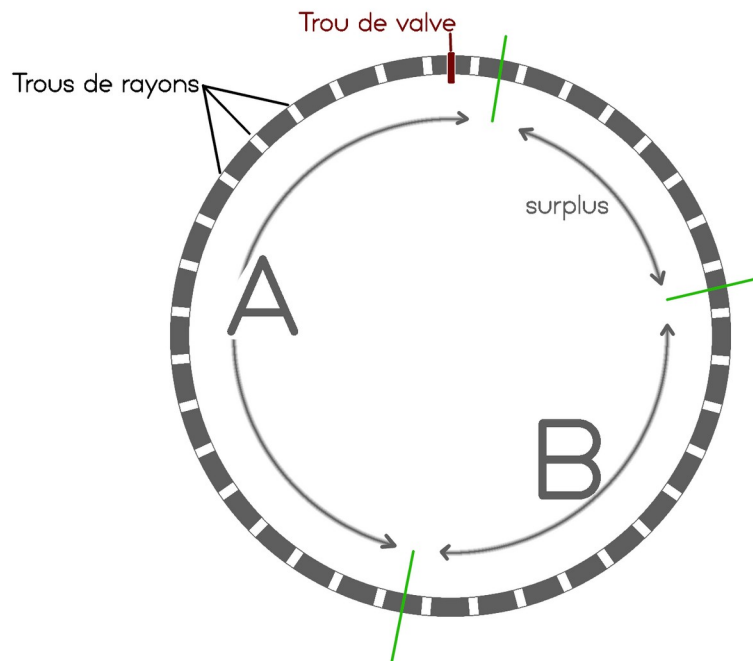
Souvent, les jantes sont jetées avec les rayons et le moyeu assemblés. Tu peux dévisser les rayons en bon état et les ranger avec les autres pièces d'occasion.

1. Lave la jante à l'eau savonneuse et au chiffon
2. Repère le trou de valve, compte un trou de rayon en plus et coupe la jante après ce trou.
3. Coupe la jante à l'opposé de cette première découpe, de manière à avoir un demi-cercle<sup>1</sup> (pièce A)



<sup>1</sup> La plupart des grandes roues ont 36 rayons. Tu peux compter 18 trous puis refaire la coupe





4. Coupe dans le reste un autre bout de jante plus court, la pièce B, (un peu plus que la moitié de la pièce A)<sup>2</sup>. Attention, il faut que cette pièce B comporte un nombre impair de trous !
5. Fais passer le cordon électrique par le trou de valve de la pièce A, par le bout dénudé, puis visse-y la douille choisie
6. Tu peux ensuite faire longer le cordon à la pièce A en l'attachant par les trous de rayon avec les colliers de serrage
7. On va assembler temporairement les deux pièces, avec la vis/écrou au milieu de la pièce B et dans le trou le plus adapté de la pièce A, selon le rendu souhaité
8. Avec un feutre fais une marque aux deux endroits où les deux bords des jantes se touchent (donc en 4 points)
9. Démonte les deux pièces, puis lime des petites encoches au niveau des marques, de manière à ce que, quand on les assemble à nouveau, les encoches rentrent les unes dans les autres
10. Réassemble le tout, puis installe des bouts de chambre à air sur les trois pieds de la lampe pour protéger son support
11. Et voilà !

Variante :

Tu peux bien sûr prendre des roues de tailles très différentes selon ce que tu souhaites obtenir.

---

<sup>2</sup> Si c'est sur une roue à 36 trous, tu peux en compter 11 par exemple

Enfin, si la jante est en alu, tu peux la marquer avec les lettres à frapper (voir page 14). Si elle est en acier, elle est magnétique, donc tu peux la décorer en collant de photos avec des aimants !



# Suspension de plante en jante de vélo et macramé

Difficulté : 🐱🐱🐱🐱🐱

Matériel :

- Une jante de vélo, acier ou alu\*
- Des morceaux de chambre à air\*
- Un boulon (vis écrou et 2 rondelles) de 4x50mm
- Une pelote de fil
- Un pot de fleur

Outils :

- De l'eau savonneuse et un chiffon
- Une scie à métaux
- Un étau
- Une lime
- Un tournevis et clé plate pour le boulon
- Un feutre

Procédure :

La procédure va être strictement la même que pour la lampe qui est juste avant mais à la place du câble électrique et de l'ampoule, on va suspendre un pot de fleur avec des fils en macramé.



# Harnais en pneu, chambre à air et autres

Difficulté : 

Matériel :

- Un pneu fin et peu épais \*
- De la chambre à air \*
- Des contre-écrous de pédalier \*
- (variante) un plateau et/ou des pignons \*
- Du fil de couleur
- Un ou plusieurs boutons pression à riveter (en quatre éléments chacun)

Outils :

- Des ciseaux
- Des pinces coupe câble et gaine
- Une aiguille à repriser
- Une pince à oeillets
- Un marteau
- Les outils de rivetage

Procédure :

1. Coupe les tringles du pneu à un endroit avec les pinces coupantes
2. Avec les ciseaux, découpe le pneu dans le sens de la longueur, pour obtenir une bande large de 3 centimètres environs. La couper pour obtenir un ruban.
3. Lave la chambre à air, le pneu, la valve, les contre écrous de pédalier à l'eau savonneuse
4. Là tu vas pas avoir d'informations précises sur comment faire : ça va dépendre de tes envies, des dimensions que tu souhaites, etc. L'idée c'est de faire une ceinture en pneu comme expliqué précédemment, ainsi qu'un collier (chocker) en chambre à air fermé par un rivet, et des mordeaux de pneu reliant les deux, un peu comme tu veux avec les jonctions faites en contre écrous de pédalier..

Variante :

Pas assez punk ? Tu peux mettre un plateau dans le dos ou sur le devant, ou des pignons à la place des contre écrous !

### 1. Comment coller de la chambre à air ?

Souvent, tu peux coller la zone que tu vas coudre avant de la coudre pour plus de solidité. Pour cela, frotte les surfaces à coller avec du papier à poncer, puis mets une couche de colle sur les deux surfaces. N'hésites pas à être généreuse sur la zone, et à en déposer une bonne épaisseur d'un millimètre.

Ensuite, attends quelques minutes que la colle soit sèche en aspect avant de coller les deux parties. Comme expliqué dans cet article<sup>3</sup> :

*« Malheureusement, ce temps d'attente va énormément dépendre de la température extérieure. Il peut aller de quelques dizaines de secondes quand il fait bien chaud à quelques minutes. Comment savoir si c'est prêt? Ma technique ultime: je pose légèrement mon doigt sur la colle. Si quand je le retire ça fait de grands fils, ce n'est pas assez sec.*

*S'il n'y a pas d'adhérence quand vous posez le doigt, vous avez trop attendu. Si en enlevant votre doigt, ça colle mais sans faire de fils, c'est parfait, la colle est prête à recevoir sa rustine! »*

Enfin, appuie fort sur la zone pendant quelques secondes à une minute, puis couds le tout !

### 2. Comment coudre de la chambre à air ou du pneu ?

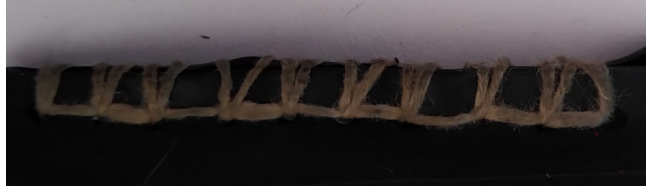
Il y a plein de manières de coudre un support comme la chambre à air ou le pneu. Je peux en lister quatre principales, par ordre de complexité

- La méthode « dessus dessous ». On va simplement faire des trous avec l'aiguille à intervalle régulier (ou pas!) et faire passer le fil, tantôt en dessus, tantôt en dessous. Le résultat sera un trait en pointillés, pas des moins élégants !
- La méthodes « dessus dessous deux fois ». Comme la méthode précédente on va faire une couture en pointillés, mais, une fois arrivée au bout, on va simplement faire demi-tour, pour faire en pointillés l'espace manquant entre les pointillés précédents. Le résultat sera une ligne unie.
- La méthode « cordonnaire ». Celle-ci requiert deux aiguilles (et un seul fil!). On va enfiler les deux aiguilles à chaque bout du fil puis avec l'une on va passer à travers le matériau. On se retrouve avec une aiguille de chaque côté du matériau. Un peu plus loin, on va planter une aiguille puis l'autre au même endroit, et ainsi les échanger de côté. On répète ça sur toute la longueur, puis on noue les deux bouts. Le résultat est très similaire à la méthode précédente.

---

<sup>3</sup> <https://ellesfontduvelo.com/2021/06/comment-coller-une-rustine-velo/>

- Enfin, on peut orner avec ses coutures, presque comme de la broderie. En passant l'aiguille de l'autre côté de l'ouvrage, sans la planter, on contourne l'ouvrage pour faire un point en biais. Assemblé à d'autres, cela peut donner de chouettes résultats !

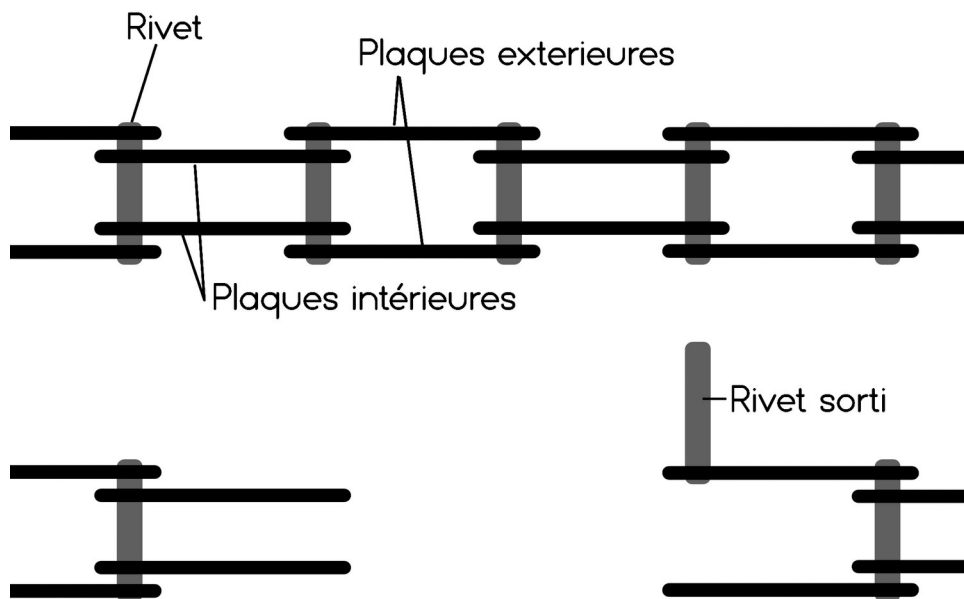


Bien sûr n'oublie pas de nouer ton ou tes fils au début et à la fin.

Enfin, sois créative, les coutures se voient (sans vouloir te mettre la pression) et tu peux vraiment donner un rendu exceptionnel à un matériau simple !

### 3. Comment utiliser un dérive-chaîne ?

Un dérive chaîne est un outil qui permet de pousser le rivet qui lie les maillons d'une chaîne. Il en existe sous forme de pince ou, ma préférence, à vis. On va venir placer la chaîne dans l'outil à l'endroit où on souhaite faire « sauter » le rivet. Puis on va visser jusqu'à ce que le pin pousse le rivet. Il est utile pour la suite de ne pas enlever complètement le rivet, c'est à dire de ne pas le faire sortir de la plaque externe de la chaîne. Pour cela, on va y aller petit à petit ; on pousse, on essaye de séparer la chaîne, si ça marche pas on la replace dans l'outil et on pousse un tout petit peu plus.



Pour re-riveter, c'est l'opération inverse. Pour cela, il faut avoir deux bouts de chaîne complémentaires, c'est-à-dire un bout avec les plaques externes (dont une des deux porte le rivet, si l'opération précédente a été pleine de succès), et un bout avec les plaques internes. On dévisse presque à fond l'outil pour pouvoir rentrer les deux bouts de la chaîne, avec le rivet vers le pin de l'outil (vers la vis, comme sur l'illustration). Ensuite, on visse l'outil pour pousser le rivet après s'être assuré(e) que tous les trous étaient bien alignés, jusqu'à ce qu'il soit bien enfiché dans les deux plaques extérieures.



#### 4. Comment bien faire des trous avec la pince à oeillets ?

J'aimerais qu'il y ait un secret pour faire les trous parfaits facilement, mais parfois, quand l'outil est usé, et en particulier dans du pneu, ça peut être difficile.

Ce que tu peux faire, c'est pincer à fond la pince à oeillets, puis, sans lâcher la pression, tourner le matériau autour de l'outil de découpe.

Sur du pneu, il peut être plus facile d'aller dans le sens intérieur vers extérieur du pneu, c'est-à-dire de la surface où le pneu est tissé, vers la gomme.

Enfin, si tu n'y parviens pas avec la pince à oeillets, il reste le poinçon (que tu trouveras dans la boîte des boutons pression à riveter) et le marteau. Attention à bien te mettre sur une surface solide, et qui ne craint pas l'impact.

#### 5. Comment riveter un bouton pression ?

On commence par faire un petit trou au centre des deux endroits où l'on veut placer le bouton pression (soit avec la pince à oeillets, soit avec le poinçon de la boîte de rivets).

Il y a ensuite quatre pièces différentes, qui vont venir en sandwich deux à deux, sur les deux parties que tu veux joindre avec le bouton.

Généralement, celle qui a une face grande et lisse va sur le dessus. La plus petite va tout en dessous, comme sur le schéma.

On va donner deux coups de marteau, un pour chaque sandwich. Le coup doit être assez fort pour riveter le bouton, mais si on tape trop fort, on risque de déformer les pièces et de rendre le bouton difficile à ouvrir et fermer.

## Pistes de réflexions

Bien sûr, ce petit zine ne permet pas de recycler 100 % des pièces d'un vélo... Aussi, je pense qu'il serait intéressant de trouver usage aux pièces « oubliées » par ce guide, qui sont pourtant très régulièrement jetées. Je pense notamment aux câbles et gaines de frein et dérailleur, pour lesquelles je n'ai pas trouvé d'idée convaincante. Mais il y en a d'autres ; les patins et plaquettes de frein, les rayons<sup>4</sup>...

N'hésites pas aussi à explorer le travail de d'autres artistes qui font des choses formidables que je n'ai pas pu détailler ici ! Je pense notamment à :

- ces sacoches en pneu formidables de Laura <https://ellesfontduvelo.com/2020/05/sacoches-en-pneu-de-velo-tuto/>
- ...et ces pots de fleur en pneu de vtt <https://ellesfontduvelo.com/2020/04/upcycling-ou-le-pot-de-fleur-en-pneu-de-velo/>
- la collection de Re-cycle-on <https://www.re-cycle-on.fr/>
- le créateur Fred <https://fredecovelo.fr/>

---

4 Pour les rayons, il y a cette idée de créer des boucles de ceinture en les tordant <https://ellesfontduvelo.com/2020/04/fabriquez-votre-ceinture-en-chambre-a-air-velo/> N'ayant pas eu le temps de tester cette méthode, je ne fais que filer le lien du tutoriel.